

MAGYAR KERESKEDELMI ÉS IPARKAMARA

**SZINTVIZSGA
SZAKMAI GYAKORLATI FELADAT
14/2013. (IV.5.) NGM rendelet alapján**

"D " feladat

**Szakképesítés azonosító száma, megnevezése:
34 525 06 Karosszerialakatos**

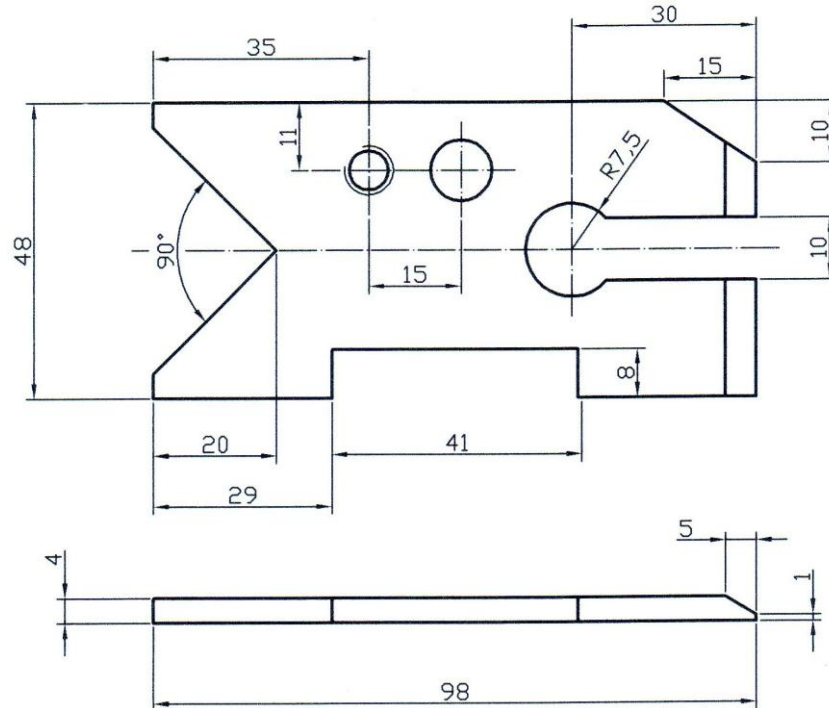
**Szintvizsga időtartama: 300 perc
Elérhető maximális pontszám: 100 pont**

Szintvizsga ajánlott időpontja: április hónap.

D/I. feladat:

**75 pont
260 perc**

Készítse el kézi és gépi forgácsolási eljárások alkalmazásával a mellékelt rajzon látható lemezalkatrészt!



Műszaki leírás

Az alkatrész anyaga szerkezeti acél, melynek vastagsága 4 mm. Az alkatrészen rajzi méretek szerint el van helyezve 1 db M8 menetes furat, 1 db Ø10mm- es átmenő furat, valamint 1 db Ø15-ös hasított átmenő furat. Az alkatrész élei általánosan 0,5x45°-os éltompításúak.

A feladat leírása:

Előgyártmány ellenőrzése, szükség szerinti előrajzolások elvégzése. Forgácsoló szerszámok és segédanyagok előkészítése. Mérőeszközök kiválasztása. Kézi és gépi forgácsoló szerszámok ellenőrzése, előkészítése a forgácsolások elvégzéséhez. Kézi és gépi forgácsolási műveletek, valamint az utóműveletek elvégzése.

1. Tanulmányozza az elvégzendő feladatot és alakítsa ki a megfelelő munkarendet!
2. Tervezze meg a megmunkálás technológiai sorrendjét!
3. Határozza meg a használni kívánt szerszámokat és ellenőrizze azokat a munkavégzés biztonságának érdekében!
4. Rajzolja elő az alkatrész profilját, valamint ferde síkjának helyzetét!
5. Végezze el az alkatrész kontúrjának megmunkálási műveleteit, ellenőrizze az előírt méreteket.
6. Végezze el a V alakú profilrész kialakítását!
7. Készítse el a ferde síkot mérethelyesen!
8. Alakítsa ki a 40x8 mm méretű profilt!
9. Mérje ki és rajzolja be a furathelyzeteket.
10. Készítse el az Ø10 mm-es átmenő furatot
11. Készítse el a 1 db M8 menetes furatot!
12. Végezze el a 10 mm széles hasítás mérethelyes kialakítását!
13. Végezze el az utóműveleteket (sorjázás, tisztítás)

D/II. feladat:

**15 pont
30 perc**

Három mérés átlagával ellenőrizze az ön által elkészített alkatrész alábbi táblázatban jelölt névleges méreteit, írja be a mért és számított értékeket! Határozza meg a használni kívánt mérőeszközök szükséges pontosságát, és írja azt a mérőeszköz neve alá!

Önellenőrzési jegyzőkönyv					
Előírt érték:	Mérőeszköz:	Mért érték I.:	Mért érték II.:	Mért érték III.:	Átlag érték:
15/10 mm-es letörés szögértéke	szögmérő				
48 mm-es szélességi méret	tolómérő				
10mm hasítás szélességi méret	tolómérő				
40 mm- es kimunkálás szélességi méret	tolómérő				

D/III. feladat:

**10 pont
10 perc**

Társán mutassa be a Heimlich féle műfogást!

A feladat leírása:

1. Mire használhatjuk, és hogyan alkalmazzuk a Heimlich féle műfogást?
2. Mi a teendő akkor, ha idegen test került a sérült szemébe?